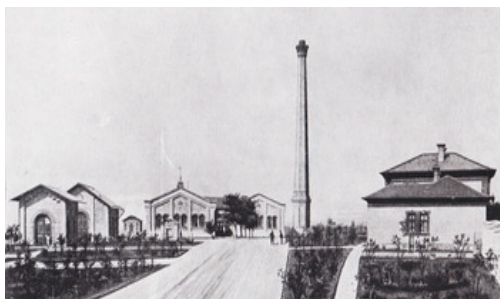




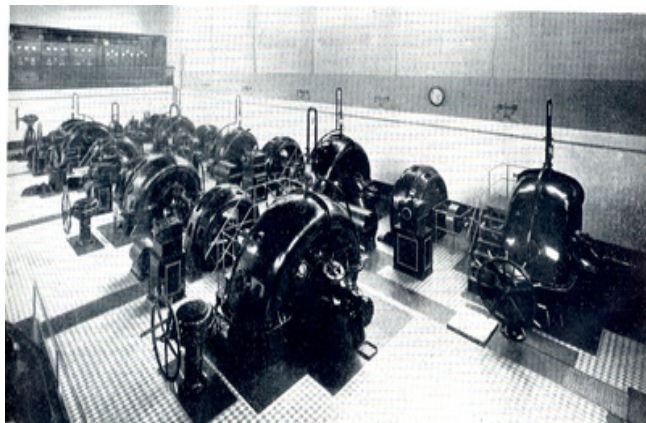
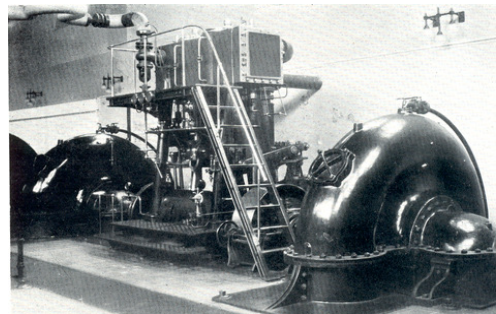
Az ország első csatornaműve Ferencvárosban

/ A Főváros Csatornázási Művek központi szivattyútelepének krónikája /

A csatornamű hazánk egyik legszebb közműparkjában, Budapesten létesült, a Soroksári út 31. sz. alatti ingatlanon, az 1889 és 1893 közötti években. Eredeti feladatának a Hungária körút és a Duna közötti terület szenny- és csapadékvizének a Dunába szivattyúzását szánták. A telepre szennyvizet szállító főgyűjtőcsatornák 25 km hosszúságban — folyamatosan — 1907-ig épültek meg.



A szennyezett víz egy kétkamrás iszapfogó medencébe érkezett, majd innen 6 pár gőzgépekkel hajtott centrifugálszivattyú emelte a Dunába.



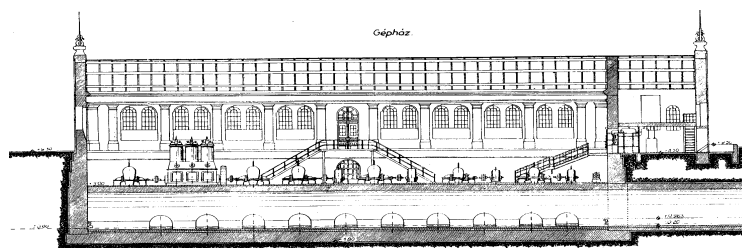
1924 és 1931 között

egy amerikai hitelkonstrukció keretében Speyer- kölcsönből felújították a telepet. A gépeket gőzüzembről elektromosra alakították át, majd az eredeti iszapfogó helyett, mechanikai szűrőrácstól és ikerhomokfogót létesítettek.

1936 – '37-ben

a folyópart nagyobb tisztaságáért új vasbeton nyomócsövet vezettek be a Duna sodorvonaláig.

1938-ban — az országban elsőként — a szennyvíziszap hasznosítása érdekében gázfejlesztő berendezést létesítettek. Az iszap elrothasztása során metángáz keletkezett, amellyel egy 200 LE-s gázmotort hajtottak. A gázmotor villanyáramot termelt, mellyel egyrészt az egyik szivattyút táplálták, másrészt a kazánokat fűtötték.



Szivattyúház a harmincas években, a megújulás után



1944 – '45--ben
Budapest
ostromakor
32 bombatalálat
érte a telepet.
A világháború
befejezése után
gyorsan
helyreállították a
károkat.

1971-től folyamatos rekonstrukcióval
korszerűsítették a gépházat: dízel-
áramfejlesztővel, nagyobb teljesítményű
szivattyúkkal, elektromos berendezések
cseréjével növelték az üzembiztonságot.

Az ezredforduló után új
gépház létesült, ahonnan a
szivattyúk már nem a
Dunába, hanem a csepeli
szennyvíztisztítóba nyomják a
pesti belső városrész
szennyezett vizét.

A régi gépházban
megtekinthetők egyebek
mellett, a Magyar
Épületgépészeti Múzeum
által védetté nyilvánított,
évtizedeken át kiválóan
működő berendezések is.

A gépház egyik
látványossága a
– még ma is üzemképes –
több mint 80 éves
„Nagymama” nevű, egy
ikerszivattyú meghajtására
szolgáló háromhengeres dízel
üzemű gép.

