

**„Vizes” séták 4. rész**

**Budapest, a Római partról Békásmegyerre**



A Római partról a Kossuth Lajos üdülőparton folytatjuk sétánkat.



Egy kis szakaszon – alacsony vízállás esetén – kavicsos talajon is haladhatunk közvetlenül a Duna mellett.



Az árvizektől lepusztult csónakházak, és a szebb napokat látott nyaralók mellett elérkezünk a békásmegyeri lakótelepet védő gáthoz.

Itt, egy bekerített telken a Fővárosi Csatornázási Művek tájékoztató táblájáról megtudtuk, hogy a felszín alatt a Fővárosi Csatornázási Művek szennyvízátelő szivattyúi végzik a dolgukat.



A BKK menetrendszerű hajóáratának Pünkösdfürdő-Békásmegyer végállomásán – mai sétánkon még egyszer – megcsodáljuk a nagy folyónk nyújtotta panorámát.



Visszatérünk a gát túloldalára, ahol az utcasaroktól már a Pünkösdfürdői Strand medencéit, vízi csúszdáit láthatjuk.



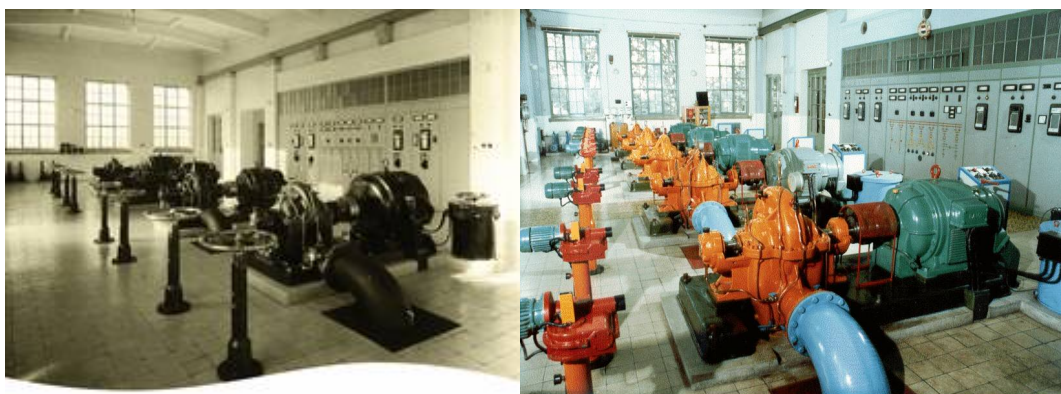
Ezt, a csak nyáron üzemelő strandfürdőt elsősorban a környék lakói látogatják, de barátságos árai és jó felszereltsége miatt sokan jönnek ide Pest-Buda más részeiből is.



A stranddal szemben a Fővárosi Csatornázási Művek 1978-ban létesült, egyik legnagyobb szenny- és csapadékvíz-átemelő szivattyútelepe látható. Mielőtt továbbküldenék innen a főgyűjtő csatornába az elhasznált vizet, megtisztítják az olajtól és a csatornába került tárgytól, darabos szennyeződésektől. Az itt dolgozók sokat tudnának mesélni arról, mi-minden érkezik ide a csatornavezetéseken.

Észak felé a következő ingatlanon, a Királyok útja 281. sz. alatti hatalmas területen először a Fővárosi Vízművek két békásmegyeri gépháza, budai vízcsőhálózati telephelye; szolgálati lakásai találhatóak, majd a következő telekrészen oktatási központja, vízi sporttelepe, csónakháza, helyezkedik el.

A vízmű telepre Duna-meder alatti csöveken – úgy nevezett bujtatókon –, a szemben lévő Szentendrei-sziget kútjaiból érkezik a víz.



Régi békásmegyeri gépház 1935-ben és a 2000-es években



„Új” békásmegyeri gépház

A vízmű ma már távirányítású, automatikus üzemű vízmű gépházai – melyek közül a régi 1935-ben létesült, az újabb 1977-ben a lakótelep építésekor – kettős feladatot látnak el. Egyrészt a hatalmas békásmegyeri lakótelep vízellátása, másrészt a Szentendrei-sziget vízkincsének továbbítása Buda más körzeteibe – tudtuk meg **Józsa István** kiváló vízműves mérnöktől.



A vízmű üdülőterületen, nyáron hétvégenként sokan itt pihenek ki a munka fáradalmait, itt gyűjtenek energiát az előttük álló feladatok megoldásához. A Vízművek saját szabadalmú, építésű, feszített beton úszómedencéje télen-nyáron fogadja az úszni tanuló óvodásokat, iskolásokat.



A lakótelepről jól látszik egy kék-színű épület, a Békásmegyer és Csillaghegy felett magasodó Rókahegyen. Ez az építmény a Fővárosi Vízművek 5000 köbméter kapacitású víztároló medencéje. Ide nyomják fel a békásmegyeri vízmű gépház szivattyúi a 40 ezer lélekszámú lakótelep vízszükségletét, és innen folyik le a lakások, intézmények csapjaiba a tiszta, egészséges ivóvíz.



Budapest III. kerületének ezen részén a közelben még két helyen úszhatunk, napfürdőzhetünk; az egyik az idényjellegű Római Strandfürdő (Rozgonyi Piroska utca 2.), a másik a csillaghegyi HÉV állomáshoz közel lévő, télen-nyáron üzemelő Strandfürdő és Uszoda (Pusztakúti út 2-6.)