

## Patinás víz- és csatornamű épületek hazánkban

### Az első vízműgépház Szegeden

Szeged belvárosában, a Tisza Lajos krt. 88. sz alatt, a Szegedi Vízmű Zrt. központi telephelyén található egy méltóságot sugárzó egykori gépházépület.

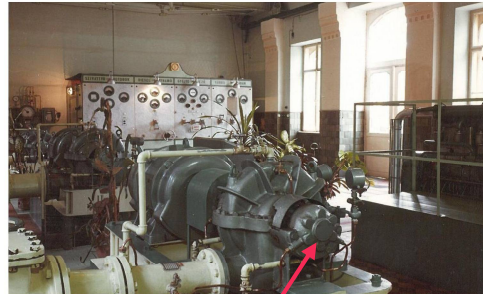
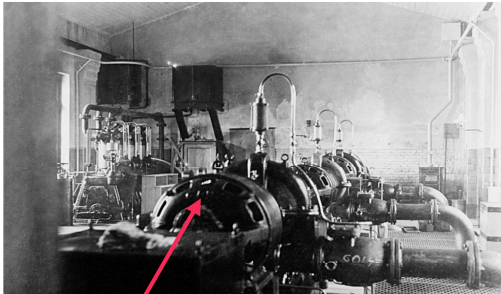


**1902 és 1904 között** létesült Szeged városának első vízműve. Ebből a gépházból nyomták fel a dübörgő gőzgépek hét ártézi kút vizét Szeged egyik büszkeségébe, dr. Zielinszki Szilárd alkotásába, a ma is működő 1000 m<sup>3</sup>-es **Szent István téri víztoronyba**.



*Az épületegyüttest (gépház és gépész-fűtő szolgálati lakások) **Tóth Mihály** (1846 – 1925), a város főmérnöke tervezte.*

*Az épületeket a szegedi **Szilágyi és Schaar** cég építette, a gépeket **Reöck István** telepítette.*



A folyamatos üzem  
Worthington szivattyúkkal  
1905. január elsején indult.

1930-ban a gőzgépeket  
villanymotorokra cserélték.

1965 — 66-ban a telepet korszerűsítették új szivattyúk,  
új szívóoldali tárolómedencék kiépítésével, kezdetleges automatizálással.

1989-ben a gépházban lévő szivattyúkat a szívómedencékbe épített  
új EMU búvárszivattyúk váltották fel.

2002-től a kívül-belül teljesen felújított gépházban a Szegedi Vízmű Zrt. műszaki  
folyamatainak számítógépes irányítóközpontja üzemel.



Összeállította: Kiss Miklós, Vízinform.hu, Budapest, 2021 ©

Forrás: Bodor Dezső - dr. Körnöczki Ernő - Szolga András: A felújított, több mint 100 éves Szent István téri víztorony  
— Ágoston István: Szeged város vízellátásának és csatornázásának krónikája