

Vizes” séták 7. rész Budapest, Krisztinaváros – Hegyvidék (1)

A hegyes-dombos Buda biztonságos vízellátása egy bonyolult, egymásra épülő rendszer működését igényli. A különböző magasságú területeket övezetekre, úgy nevezett zónákra osztották, melyeket átemelő gépházak, víztároló medencék látnak el egészséges ivóvízzel.

Hegyvidéki első sétánkat a Krisztinavárosban kezdjük. Ez a városrész az I. és a XII. kerületben található. Nevét Mária Terézia legkedvesebb lányáról, **Maria Christina Johanna Josepha Antonia** főhercegnőről kapta. Krisztinaváros 1873-ban lett Budapest része.

Kiindulási pontunk a Déli pályaudvar. Az 59-es villamos vonalát követve a Kék Golyó utca és Istenhegyi út sarkán a Fővárosi Vízművek Zrt. Krisztinavárosi átemelő gépház-telepét találjuk.



A vízmű-telep 1882 óta szolgáltat vizet, ma is fő bázisa a Hegyvidék vízellátásának.



Régi gépház a medencével a múlt század elején

Itt kutak nincsenek, az ivóvíz főnyomóvezetékeken a korábbi sétáinkon bemutatott békásmegyeri és budaújlaki gépházakból érkezik.

A telepen két víztároló medence található: egy 1912-ben épült 4500 m³-es és egy 1939 óta működő 19 000 m³ kapacitású. Gépházból is kettő épült a telepen: a régi, ahol egykor még gőzgépes szivattyúk nyomták a vizet, és az új, ahol már elektromos áram hajtotta a körforgó gépeket.

A szépen gondozott parkban két szolgálati lakóház is létesült.

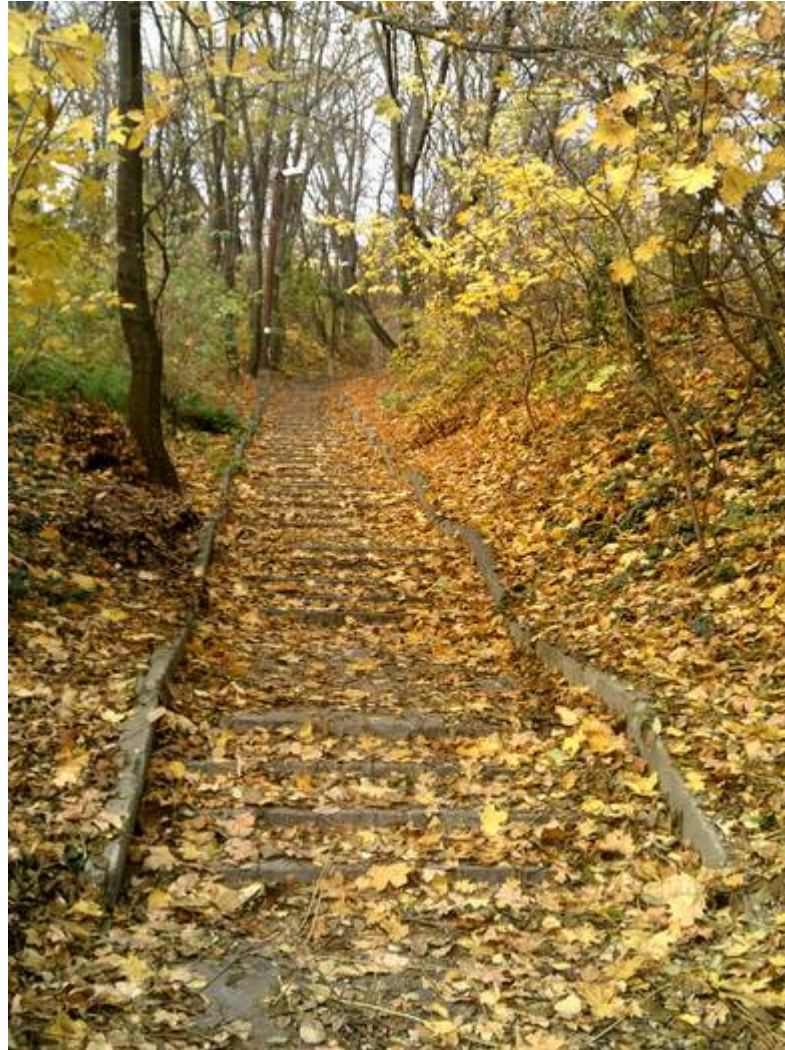
Felfelé sétálunk tovább az Istenhegyi úton. Célunk, a kb. félórai járásra lévő Diana utcai vízmű-telep.

Néhány perc után a Szent Orbán térre érkezünk.



Itt is találunk egy kerítéssel lezárt – szépen parkosított – vízmű területet, ahol két víztároló medence gondoskodik a Várhegy vízellátásáról.

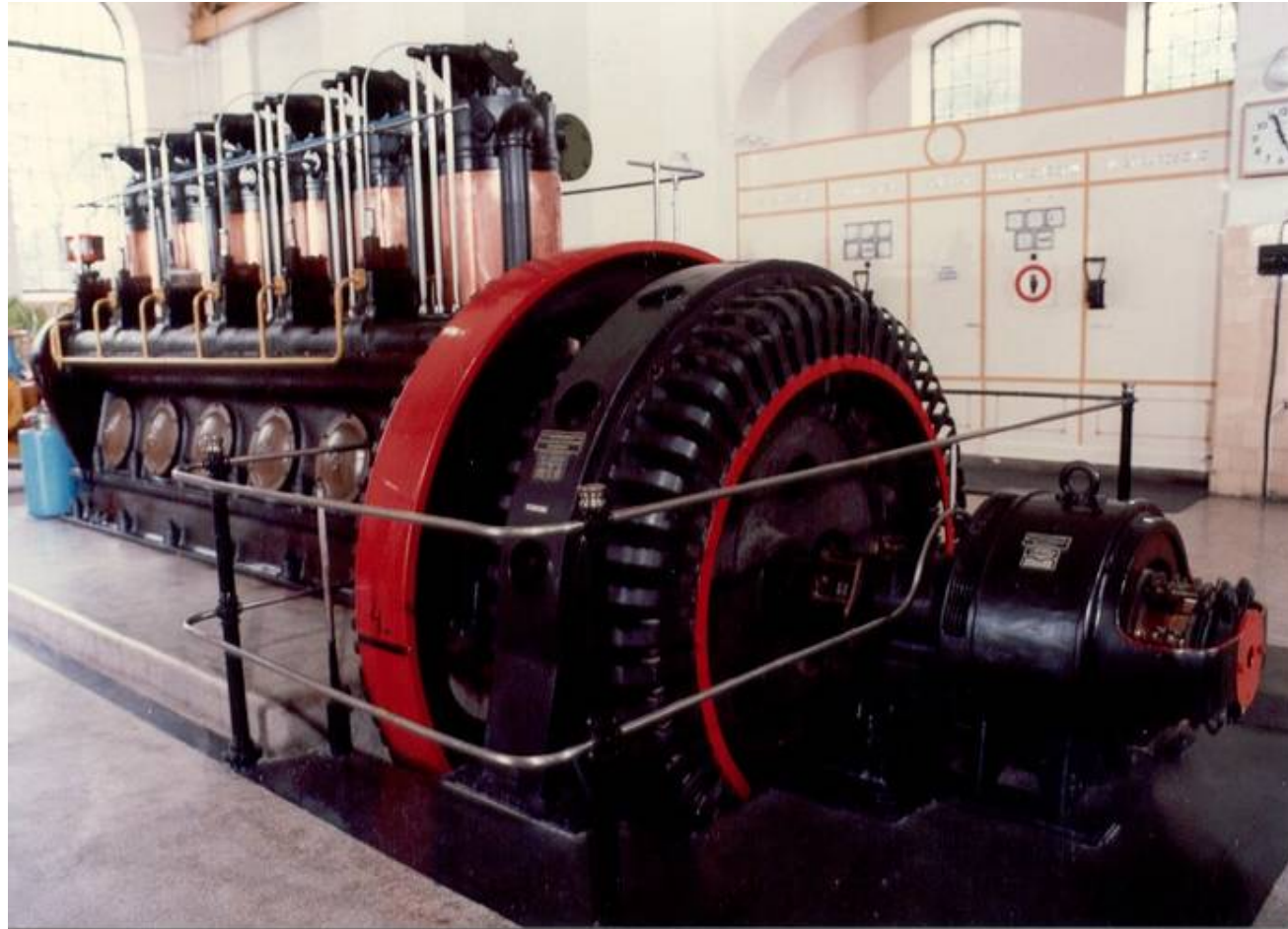
A kisebbik 1500 köbméteres: 1881-82-ben épült; a nagyobbik 5000 köbméteres térfogattal 1929-ben.



Az Istenhegyi útról balra fordulunk. Itt kezdődik a Diana utca, ahol rövidesen egy lépcsős útszakaszon közelítjük meg a Lóránt út kereszteződésében 1912-ben létesült vízmű telepet.



Gépházépület a Diana utcai vízmű telepen



Dízel áramfejlesztő a Diana utcai gépházban

A telep ékköve a képen látható műszaki csoda: egy 312 LE teljesítményű, Láng gyártmányú dízel motor, mely 1930-tól gondoskodott a gépház áramszünet esetén történő energiaellátásáról.



Az 1912-ben épített 1530 m³-es víztároló medence teraszáról eddig még nem látott szemszögből csodálhatjuk meg gyönyörű fővárosunkat.